



## การนิคมอุตสาหกรรมแห่งประเทศไทย



แผนปฏิบัติการภาวะฉุกเฉินอัคคีภัย  
สำนักงานนิคมอุตสาหกรรมบางปะอิน จังหวัดพระนครศรีอยุธยา

นิคมอุตสาหกรรมบางปะอิน

เมษายน พ.ศ. 2560

## สารบัญ

เนื้อหา	หน้า
1. ความเป็นมา	2
2. วิสัยทัศน์	2
3. วัตถุประสงค์	2
4. ขอบเขต	2
5. นิยามศัพท์	3-4
6. ข้อมูลทั่วไป	5-9
7. มาตรการป้องกันและเตรียมความพร้อม	10-11
8. การบริหารจัดการภาวะฉุกเฉิน	12-13
9. การปฏิบัติการตอบโต้ภาวะฉุกเฉิน	14-22
10. การฟื้นฟู	23
11. การตรวจสอบหาสาเหตุ	24
12. การฝึกซ้อม	24
13. การทบทวนและการปรับปรุงแผนปฏิบัติการภาวะฉุกเฉิน	24
<b>ภาคผนวก</b>	
■ โทรศัพท์และวิทยุสื่อสาร ภายใน/หน่วยงานผู้ให้บริการสาธารณสุขภาค	25
■ โทรศัพท์สื่อสาร สายบังคับบัญชา กนอ.,อก. และองค์กรโครงสร้างแผนปฏิบัติการฯ	25-27
■ โทรศัพท์สื่อสารหน่วยงานราชการ/ป้องกันและบรรเทาสาธารณภัย	28-29
■ โทรศัพท์สื่อสารสถานีตำรวจ	29
■ โทรศัพท์สื่อสารโรงพยาบาลและมูลนิธิ	29-30
■ โทรศัพท์สื่อสารผู้เกี่ยวข้องที่อาจได้รับผลกระทบ ชุมชน/โรงงาน	30
■ รายการเครื่องมือและอุปกรณ์ในการระงับเหตุฉุกเฉินของนิคมฯ	31

## 1. ความเป็นมา

ตามที่การนิคมอุตสาหกรรมแห่งประเทศไทย (กนอ.) ได้รับมอบหมายจากรัฐบาลให้ทำหน้าที่จัดตั้งนิคมอุตสาหกรรม เพื่อเป็นการส่งเสริมการลงทุนด้านอุตสาหกรรมของประเทศ นอกจากนี้ยังมีหน้าที่ในการกำกับดูแลให้โรงงาน/สถานประกอบการต่าง ๆ ที่ตั้งอยู่ในพื้นที่นิคมฯ มีการดูแลเรื่องความปลอดภัยผลกระทบต่อประชาชนและสิ่งแวดล้อม ควบคู่กับการทำธุรกิจ โดยในปัจจุบันได้มีการขยายโรงงานเป็นจำนวนมาก ทำให้เกิดปัญหาด้านความปลอดภัย ที่มีผลกระทบกับชุมชนและสิ่งแวดล้อมอยู่บ่อย ๆ ดังนั้น กนอ. และบริษัท ที่ดินบางปะอิน จึงได้ร่วมจัดทำ “แผนปฏิบัติการภาวะฉุกเฉินนิคมอุตสาหกรรมบางปะอิน” ขึ้นมา เพื่อเป็นแผนฯ เชื่อมโยงระหว่างแผนฯ ฉุกเฉินของโรงงาน /สถานประกอบการ กับแผนปฏิบัติการภาวะฉุกเฉิน จังหวัดพระนครศรีอยุธยา เพื่อให้เกิดการประสานงาน สื่อสาร และปฏิบัติการได้อย่างมีประสิทธิภาพ

## 2. วัตถุประสงค์

เป็นแผนหลักในการตอบโต้ภาวะฉุกเฉินของนิคมอุตสาหกรรมบางปะอิน ที่สามารถนำไปปฏิบัติในภาวะฉุกเฉินเมื่อเกิดภัย เพื่อลดความเสี่ยงและลดความสูญเสีย ต่อชีวิตและทรัพย์สินของผู้ประกอบการและประชาชน ให้มีน้อยที่สุด

## 3. วัตถุประสงค์

เพื่อใช้เป็นแนวทางในการบูรณาการด้านอุปถัมภ์ การบริหารจัดการ ประสานความร่วมมือ ของทุกภาคส่วนทั้งผู้ประกอบการ องค์กรภาครัฐ และชุมชน ในการประสานงาน การสั่งการ และการติดต่อสื่อสาร เมื่อเกิดภาวะฉุกเฉินขึ้น เพื่อระงับภัยหรือลดผลกระทบที่เกิดขึ้นได้อย่างรวดเร็วและมีประสิทธิภาพ

## 4. ขอบเขต

แผนปฏิบัติการภาวะฉุกเฉินนิคมอุตสาหกรรมบางปะอิน ฉบับนี้ กำหนดขึ้นเพื่อใช้ ในการตอบโต้ภาวะฉุกเฉินและภาวะผิดปกติ ของโรงงาน/ผู้ประกอบการ ที่ดำเนินงานอยู่ในนิคมอุตสาหกรรมบางปะอิน และรวมถึงการขนส่ง ทางรถยนต์ และทางท่อ ของโรงงานและผู้ประกอบการ ในพื้นที่นิคมดังกล่าว

## 5. นิยามศัพท์

### 5.1 ภัย (Hazard) หมายถึง

สิ่งหรือสถานการณ์ที่อาจก่อให้เกิดการบาดเจ็บ เสียชีวิต ทรัพย์สินเสียหายและสิ่งแวดล้อม ซึ่งหมายรวมถึงภัยธรรมชาติ ภัยที่เกิดจากการกระทำของมนุษย์ และภัยจากเทคโนโลยีสารสนเทศ

### 5.2 เหตุการณ์ผิดปกติ หมายถึง

เหตุการณ์หรือการดำเนินการที่ไม่ตรงกับเหตุการณ์ ปกติโดยทั่วไปซึ่งอาจก่อให้เกิดผลกระทบต่อชุมชนและโรงงานใกล้เคียงเนื่องมาจากกิจกรรมของผู้ประกอบการ

### 5.3 เหตุฉุกเฉิน/ภาวะฉุกเฉิน (Emergency) หมายถึง

เหตุการณ์หรือสภาวะที่มีอันตรายหรืออันตรายแฝงสูง ซึ่งเมื่อเกิดขึ้นแล้วส่งผลกระทบต่อชีวิต ทรัพย์สิน สิ่งแวดล้อม หรือเป็นสภาวะที่เกิดขึ้นแล้วไม่สามารถควบคุมให้อยู่ในสภาวะปกติได้ในเวลาอันจำกัด

### 5.4 ศูนย์ควบคุมภาวะฉุกเฉิน (Emergency Center) หมายถึง

ศูนย์อำนวยความสะดวกของนิคมอุตสาหกรรมบางปะอิน เพื่อใช้ในการรับ-แจ้งเหตุฉุกเฉิน รวมถึงควบคุมสั่งการและประสานการปฏิบัติระหว่างหน่วยงานต่างๆ ตามโครงสร้างแผนปฏิบัติการภาวะฉุกเฉินในการควบคุมสถานการณ์ในพื้นที่เกิดเหตุได้อย่างมีประสิทธิภาพ รวดเร็ว และทั่วถึง

### 5.5 ศูนย์เฝ้าระวังและควบคุมคุณภาพสิ่งแวดล้อม (EMCC)

ศูนย์เฝ้าระวังและควบคุมคุณภาพสิ่งแวดล้อม (Environmental Monitoring Control Center : EMCC) เป็นศูนย์ที่รวบรวมข้อมูล ทางด้านสิ่งแวดล้อมและความปลอดภัย ซึ่งตั้งร่วมกับศูนย์ควบคุมภาวะฉุกเฉิน (Emergency Center) ภายในอาคารสำนักงานนิคมอุตสาหกรรมบางปะอิน

### 5.6 กองอำนาจการป้องกันและบรรเทาสาธารณภัยเทศบาล/อบต. (กอบ.ปท.เทศบาล / กอบ.ปท.อบต.)

หมายถึง

ศูนย์อำนาจการกลางในระดับเทศบาล/องค์กรปกครองส่วนท้องถิ่น เพื่อระดมสรรพกำลังและทรัพยากรในการจัดการภัยพิบัติที่เกิดขึ้น และเป็นศูนย์ประสานการปฏิบัติระหว่างหน่วยงานต่างๆ ทั้งฝ่ายพลเรือน และฝ่ายทหาร ตลอดจนองค์การสาธารณกุศล ในการควบคุมสถานการณ์ในพื้นที่เกิดเหตุได้อย่างมีประสิทธิภาพ รวดเร็ว และทั่วถึง (ตั้งอยู่ ณ ที่ทำการเทศบาลหรือสำนักงาน อบต.)

### 5.7 กองอำนาจการป้องกันและบรรเทาสาธารณภัยจังหวัด (กอบ.ปท.จว.) หมายถึง

เป็นศูนย์อำนาจการกลางในระดับจังหวัด เพื่อระดมสรรพกำลังและทรัพยากรในการบริหารจัดการภัยพิบัติที่เกิดขึ้น และเป็นศูนย์ประสานการปฏิบัติระหว่างหน่วยงานต่างๆ ทั้งฝ่ายพลเรือน และฝ่ายทหาร ตลอดจนองค์การปกครองส่วนท้องถิ่น และองค์การสาธารณกุศล ในการควบคุมสถานการณ์ในพื้นที่เกิดเหตุได้อย่างมีประสิทธิภาพ รวดเร็ว และทั่วถึง (ตั้งอยู่ ศูนย์ราชการจังหวัดพระนครศรีอยุธยา)

#### 5.8 ผู้บัญชาการเหตุการณ์ (IC : Incident Commander) หมายถึง

ผู้มีอำนาจสั่งการผู้ว่าราชการจังหวัด(ผู้ว่าราชการจังหวัด)นายอำเภอ(ผู้ว่าราชการอำเภอ)นายก เทศบาล/อบต. (ผู้ว่าราชการท้องถิ่น)

#### 5.9 ผู้อำนวยการควบคุมภาวะฉุกเฉิน (ED : Emergency Director) หมายถึง

ผู้มีอำนาจสั่งการสูงสุดของโรงงาน/สถานประกอบการที่เกิดเหตุ (EDโรงงาน) หรือผู้บริหารของการนิคมอุตสาหกรรมในพื้นที่ ที่เกิดภัย

#### 5.10 ผู้สั่งการ ณ ที่เกิดเหตุ (OC : On-scene Commander) หมายถึง

ผู้ทำหน้าที่สั่งการ ณ จุดเกิดเหตุของโรงงาน/สถานประกอบการที่เกิดเหตุ (OC โรงงาน) หรือของนิคมอุตสาหกรรม (OC นิคมฯ) หรือของเทศบาล/อบต. (OC เทศบาล/อบต.) ทำหน้าที่ควบคุมสถานการณ์ และสั่งการในการระงับเหตุ และช่วยชีวิตที่จุดเกิดเหตุ

#### 5.11 ผู้ประสานงาน (MC : MUTUAL AID CO-ORDINATOR) หมายถึง

ผู้ทำหน้าที่ประสานงานกับหน่วยสนับสนุนจากภายนอก ให้การต้อนรับ แจกข้อมูลข่าวสาร และการประสานการปฏิบัติกับกองอำนาจป้องกันและบรรเทาสาธารณภัยองค์กรปกครองส่วนท้องถิ่นแห่งพื้นที่ กองอำนาจป้องกันและบรรเทาสาธารณภัยอำเภอ หรือโรงงานข้างเคียง

#### 5.12 หัวหน้าชุดดับเพลิง : FC (Fire Chief) หมายถึง

ผู้ทำหน้าที่เป็นหัวหน้าชุดดับเพลิงทำหน้าที่ควบคุมบัญชาการและสั่งการหัวหน้าทีมดับเพลิงในที่เกิดเหตุ โดยปฏิบัติภายใต้คำสั่งของ OC

#### 5.13 หัวหน้าทีมดับเพลิง : FL (Fire Leader) หมายถึง

ผู้ทำหน้าที่เป็นหัวหน้าทีมดับเพลิง ทำหน้าที่ควบคุม บัญชาการและสั่งการทีมดับเพลิงในที่เกิดเหตุ โดยปฏิบัติภายใต้คำสั่งของหัวหน้าชุดดับเพลิง (Fire Chief)

#### 5.14 การแจ้ง หมายถึง

การติดต่อเพื่อบอกกล่าวสิ่งที่เกิดขึ้นผ่านทางช่องทางที่มีหรือสะดวกที่สุด เช่น การแจ้งโดยวาจาผ่านทางวิทยุสื่อสาร วิทยุกระจายเสียง โทรศัพท์ โทรสาร จดหมายอิเล็กทรอนิกส์ ข้อความทางอิเล็กทรอนิกส์ (SMS) รถประกาศ ไลน์ อย่างหนึ่งอย่างใดหรือมากกว่าเพื่อให้ผู้รับแจ้งทราบ

#### 5.15 การรายงาน หมายถึง

การบอกกล่าวหรือมอบข้อมูลในสิ่งที่เกิดขึ้นผ่านทางช่องทางและด้วยวิธีการที่กำหนดอย่างมีรูปแบบ เช่น เอกสารรายงาน จดหมายอิเล็กทรอนิกส์ ไลน์ โทรสาร

#### 5.16 ผู้ประกอบการขนส่ง หมายถึง

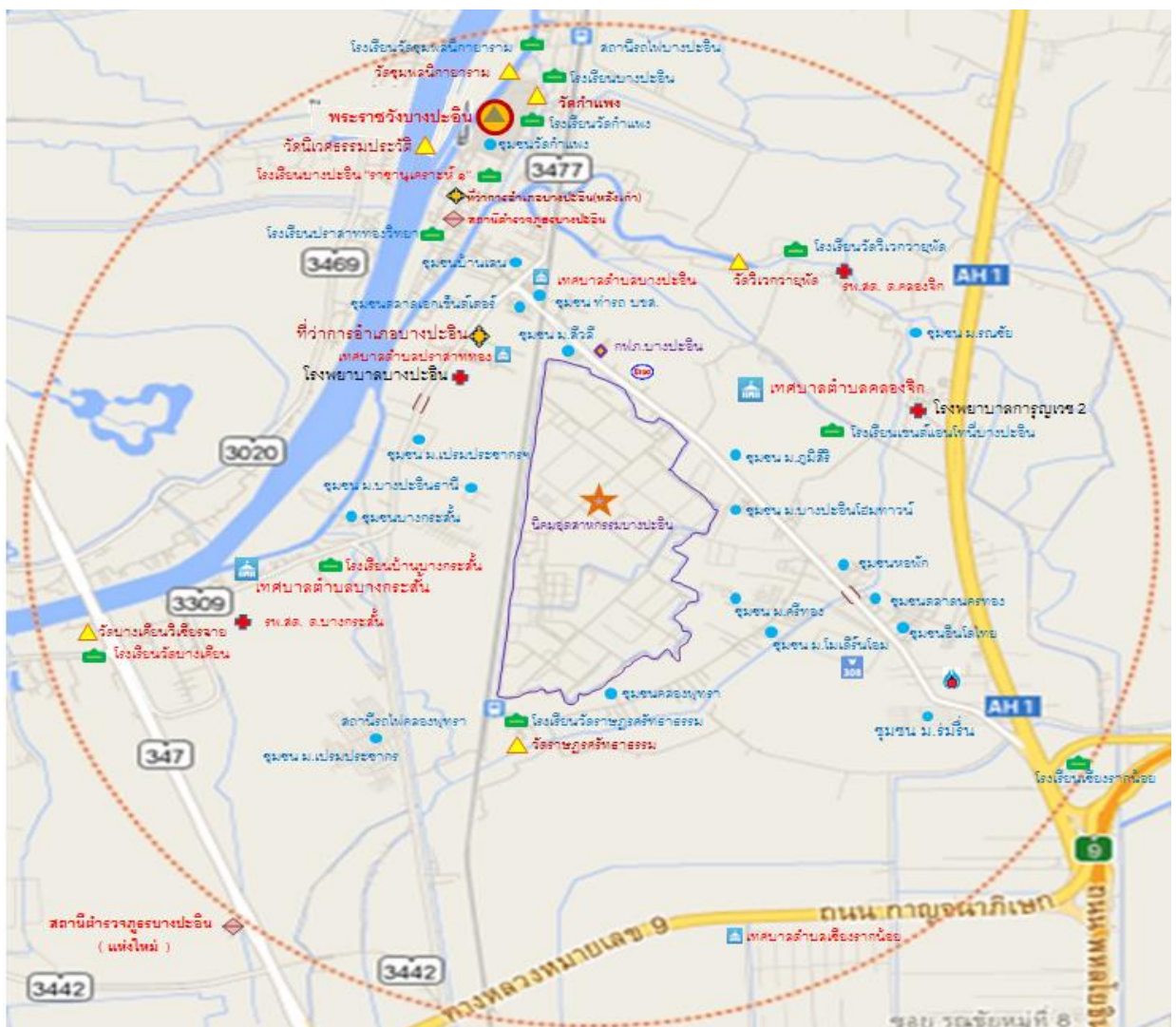
ผู้ที่ทำการขนส่งวัตถุอันตรายหรือผลิตภัณฑ์ หรือกากอุตสาหกรรม หรือผู้ขนส่งวัสดุอุปกรณ์ให้กับโรงงาน หรือผู้ประกอบการ หรือบริษัทหรือหน่วยงานที่มีขอบเขตและการประกอบกิจการในพื้นที่ในนิคมอุตสาหกรรมบางปะอิน

## 6. ข้อมูลทั่วไป

### 6.1 สภาพพื้นที่

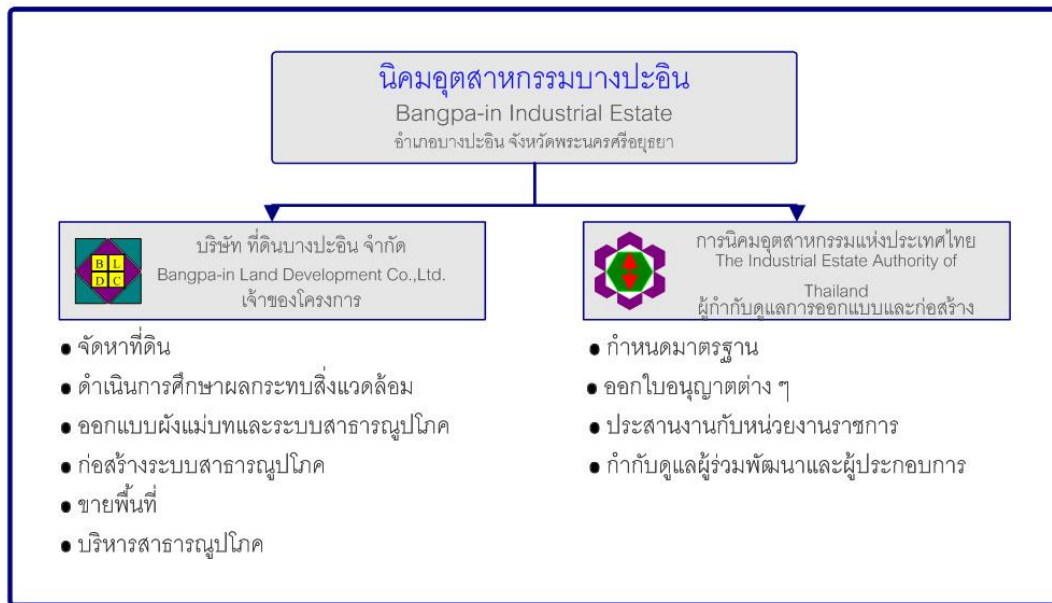
นิคมอุตสาหกรรมบางปะอิน มีพื้นที่โดยประมาณ 2,000 ไร่ ตั้งอยู่ในพื้นที่เขต ตำบล คลองจิก และตำบลบางกระสั้น อำเภอบางปะอิน จังหวัดพระนครศรีอยุธยา เป็นโรงงานอุตสาหกรรม เป็นประเภทอุตสาหกรรมเบา (Light Industry) เช่น อุตสาหกรรมเครื่องใช้ไฟฟ้า และอิเล็กทรอนิกส์ อุตสาหกรรมเครื่องยนต์ เครื่องจักรและอะไหล่ อุตสาหกรรมยาง พลาสติกและหนังเทียม อุตสาหกรรมเหล็ก และผลิตภัณฑ์โลหะ ตลอดจนคลังสินค้า และศูนย์กระจายสินค้า มีพนักงานรวม ประมาณ 50,000 คน สภาพพื้นที่โดยรอบเป็นชุมชน พื้นที่เกษตรกรรม วัด และโรงเรียน

แผนที่ภายในรัศมี 5 กม. (ที่ตั้ง แม่น้ำ ถนน เส้นทางเข้า-ออก ระดับพื้นที่ สถานที่สำคัญ พระราชวัง บางปะอิน สถานที่ราชการ โรงพยาบาล อนามัย ชุมชน วัด โรงเรียน สน.ดับเพลิง สน.ตำรวจ )

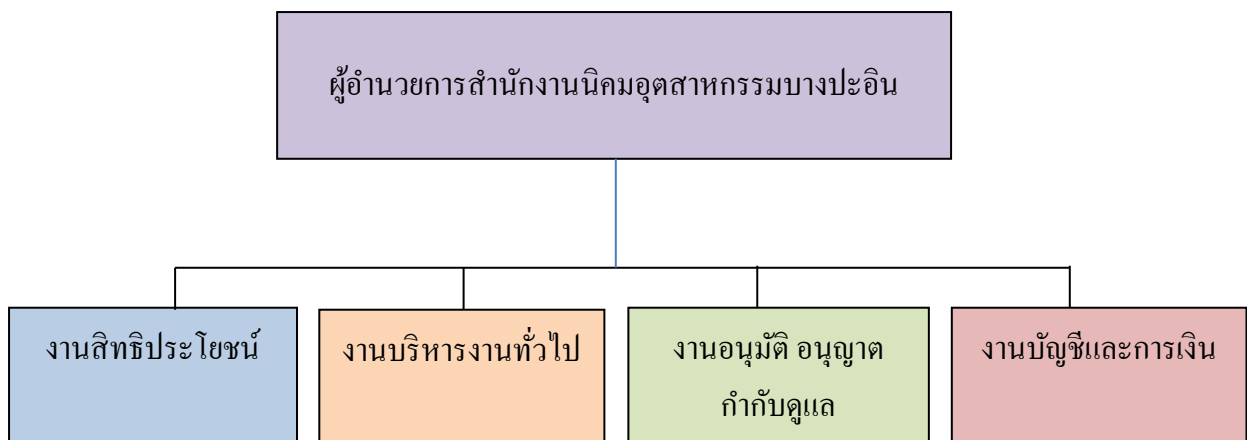


## 6.2 ผังโครงสร้าง หน้าที่ความรับผิดชอบ (การทำงานปกติ)

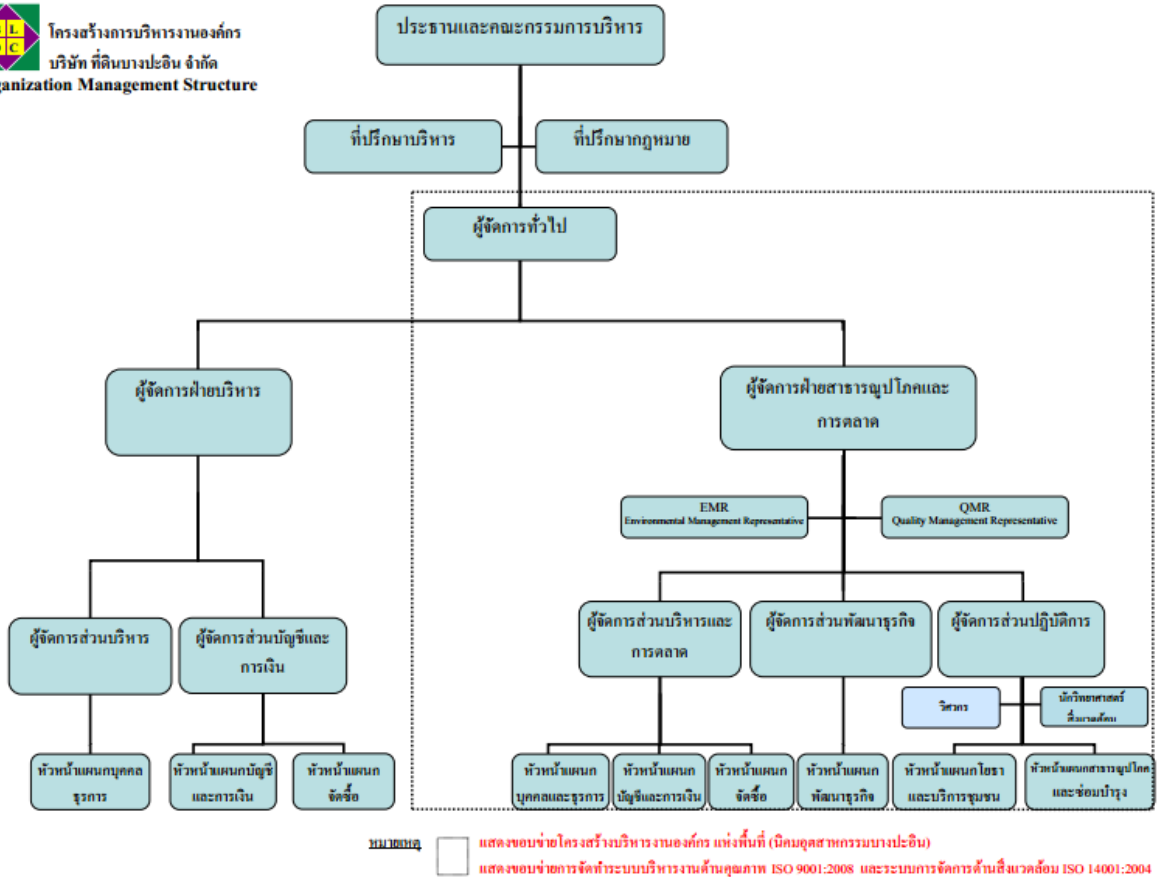
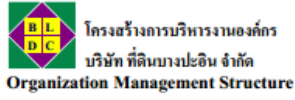
### ผังบทบาทหน้าที่



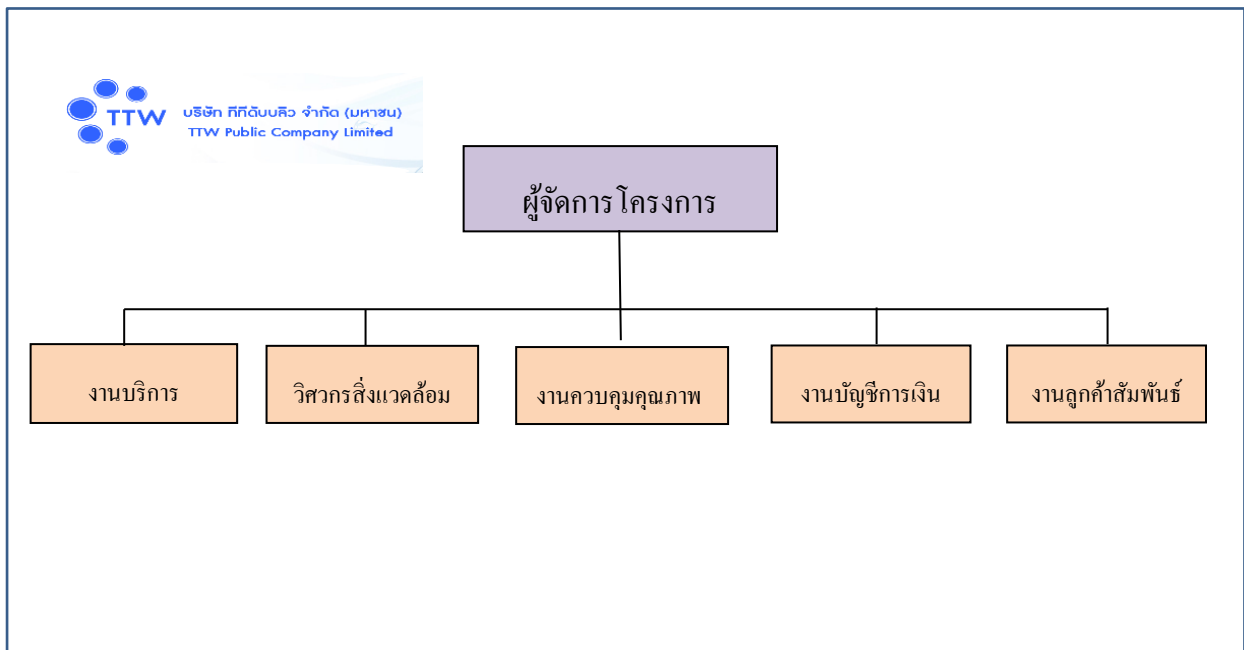
### การนิคมอุตสาหกรรมแห่งประเทศไทย



## ผู้พัฒนานิคมอุตสาหกรรม



## ผู้ดูแลระบบประปา-น้ำเสีย





### 6.2.1 หน้าที่ความรับผิดชอบ (สำนักงานนิคมอุตสาหกรรมบางปะอิน)

1) **ผู้อำนวยการสำนักงานนิคมอุตสาหกรรมบางปะอิน** มีหน้าที่ความรับผิดชอบในการอนุญาต อนุมัติการใช้ที่ดิน การก่อสร้าง การประกอบกิจการ และอนุมัติด้านสิทธิประโยชน์ บริหารสัญญาร่วม ดำเนินงาน บริหารจัดการระบบสาธารณูปโภค สาธารณูปการและสิ่งอำนวยความสะดวก กำกับดูแล ส่งเสริม และสนับสนุนการดำเนินงานของผู้ประกอบกิจการในนิคมอุตสาหกรรม และผู้ใช้ที่ดินให้ปฏิบัติตาม หลักเกณฑ์ ระเบียบ ข้อบังคับ และกฎหมายที่เกี่ยวข้อง

2) **งานสิทธิประโยชน์** มีหน้าที่รับผิดชอบในการคำปรึกษา แนะนำ และการพิจารณาอนุญาต อนุมัติ ด้านสิทธิประโยชน์แก่ผู้ประกอบการ

3) **งานบริหารงานทั่วไป** มีหน้าที่รับผิดชอบงานธุรการ ดูแลด้านการรับ - ส่งหนังสือ ร่างโต้ตอบ หนังสือ จัดพิมพ์ ลงรับ-ส่งหนังสือ งานพัสดุ ดูแลการเบิก - จ่ายวัสดุสำนักงาน กำกับควบคุมการเตรียมเรื่อง และเตรียมการสำหรับการประชุม การบันทึกเรื่องเสนอที่ประชุม การทำรายงานการประชุมและรายงานอื่น ๆ การทำเรื่องติดต่อกับหน่วยงานและบุคคลต่าง ๆ งานกิจกรรมหรือชุมชนสัมพันธ์ ปฏิบัติงานร่วมกับหรือ สนับสนุนการปฏิบัติงานของส่วนงานอื่นที่เกี่ยวข้องหรือที่ได้รับมอบหมาย

4) **งานอนุมัติ อนุญาตกำกับดูแลสิ่งแวดล้อมและความปลอดภัย** มีหน้าที่รับผิดชอบให้บริการ ด้านการพิจารณา การใช้ที่ดิน การก่อสร้าง การดัดแปลง รั้วถนน เคลื่อนย้าย และใช้หรือเปลี่ยนการใช้ อาคาร การตั้งโรงงาน การประกอบกิจการโรงงานและการประกอบกิจการอื่นในนิคมอุตสาหกรรมบางปะอิน กำกับดูแลด้านสิ่งแวดล้อมและความปลอดภัย ให้ปฏิบัติตามหลักเกณฑ์และกฎหมายที่เกี่ยวข้อง

5) **งานบัญชีและการเงิน** มีหน้าที่รับผิดชอบในการรักษาเงิน การควบคุมการเบิกจ่ายงบประมาณ จัดทำบัญชีเกี่ยวกับด้านการเงิน รับ-จ่าย ด้านการเงินทั้งหมดของสำนักงานนิคมอุตสาหกรรมบางปะอิน

### 6.2.2 หน้าที่ความรับผิดชอบ (บริษัท ที่ดินบางปะอิน จำกัด)

1) **ผู้จัดการทั่วไป** มีหน้าที่ความรับผิดชอบการบริหารองค์กร การวางแผน การควบคุม และการ ตัดสินใจธุรกิจขององค์กร

2) **ผู้จัดการฝ่ายสาธารณูปโภคและการตลาด** มีหน้าที่บริหารจัดการระบบสาธารณูปโภค ส่วน บริหาร ส่วนการตลาด ส่วนพัฒนาธุรกิจ และส่วนปฏิบัติการ

3) **ผู้จัดการส่วนบริหารและการตลาด** มีหน้าที่ความรับผิดชอบด้านการบริหารจัดการ ดูแลงาน บุคคล งานธุรการ งานบัญชีและการเงิน งานจัดซื้อ บริหารและให้บริการไทยประชารัฐพาร์ทเมนต์

4) **ผู้จัดการส่วนพัฒนาธุรกิจ** มีหน้าที่ความรับผิดชอบด้านการพัฒนาธุรกิจ การวางแผนและ กำหนดทิศทางหน่วยธุรกิจที่อยู่ในความรับผิดชอบ การติดต่อประสานงาน ดูแลเรื่องการบริหารโครงการวิจัย

ภาพรวมจัดทำรายงานที่เกี่ยวข้อง เช่น การวิเคราะห์ลูกค้า แนวโน้มธุรกิจเทคโนโลยี การประเมินความเป็นไปได้ทางธุรกิจของโครงการเบื้องต้น พัฒนาธุรกิจตามที่ได้รับมอบหมาย โดยเฉพาะงานด้านการวิเคราะห์ข้อมูลการตลาดเทคโนโลยีที่เกี่ยวข้อง

5) **ผู้จัดการส่วนปฏิบัติการ** มีหน้าที่ความรับผิดชอบ ด้านการบริหารจัดการและการควบคุมดูแลงานด้านวิศวกรรมโยธา เครื่องกล งานซ่อมบำรุง ระบบสาธารณูปโภค การเตรียมความพร้อมเพื่อได้ตอบสถานการณ์ฉุกเฉิน งานควบคุมคุณภาพ วิทยาศาสตร์สิ่งแวดล้อมและความปลอดภัย

### 6.2.3 หน้าที่ความรับผิดชอบ บริษัท ทีทีดับบลิว จำกัด (มหาชน)

- 1) ผู้จัดการโครงการ มีหน้าที่ความรับผิดชอบ การบริหารงานบริการด้านธุรกิจน้ำประปาและระบบบำบัดน้ำเสีย ดูแลงานบริหารสำนักงาน โครงการและกิจกรรมทั้งหมด
- 2) งานบริการ มีหน้าที่ความรับผิดชอบ เดินระบบ ติดตั้ง ตรวจสอบระบบประปา และระบบบำบัดน้ำเสีย
- 3) วิศวกรสิ่งแวดล้อม มีหน้าที่ความรับผิดชอบ วางแผนการผลิต จัดทำโครงการ/ปรับปรุงน้ำประปาและบำบัดน้ำเสีย ติดต่อประสานงาน และจัดทำข้อมูลที่เกี่ยวข้อง
- 4) งานควบคุมคุณภาพ มีหน้าที่ความรับผิดชอบ ตรวจสอบระบบการผลิตให้เป็นไปตามกรรมวิธีและตรวจสอบขั้นตอนการปฏิบัติให้ได้คุณภาพหรือมาตรฐานตามเกณฑ์กำหนด
- 5) งานบัญชีการเงิน มีหน้าที่ความรับผิดชอบ จัดทำบัญชีเกี่ยวกับด้านการเงิน รับ-จ่าย การออกใบแจ้งหนี้ จัดเก็บรายได้
- 6) งานลูกค้าสัมพันธ์ มีหน้าที่ความรับผิดชอบ ให้บริการลูกค้า ประชาสัมพันธ์ จัดทำกิจกรรมและส่งเสริมการขาย

### 6.3. ความเสี่ยง/ภัยคุกคาม

จากสภาพพื้นที่และลักษณะการดำเนินธุรกิจของผู้ประกอบการภายในนิคมอุตสาหกรรมบางปะอิน จากการประเมินความเสี่ยง/ภัยคุกคาม ที่มีโอกาสเกิดได้ ดังนี้

- 1) ไฟไหม้/ระเบิด จากก๊าซไวไฟ
- 2) สารเคมีอันตรายรั่วไหล
- 3) ก๊าซไวไฟรั่วไหล
- 4) ไฟไหม้อาคาร สถานที่
- 5) น้ำท่วม
- 6) การชุมนุมประท้วง/ก่อจลาจล
- 7) โรคระบาด

## 7. มาตรการป้องกันและเตรียมความพร้อม

นิคมอุตสาหกรรมบางปะอิน ได้กำหนดมาตรการป้องกันและการเตรียมความพร้อมในการป้องกันและลดผลกระทบจากเหตุไฟไหม้/ระเบิดหรือสารเคมีอันตรายรั่วไหล ที่อาจเกิดขึ้น ดังนี้

**7.1 ความปลอดภัยในการจัดเก็บหรือการมีใช้สารเคมีในพื้นที่** นิคมอุตสาหกรรมบางปะอิน มีการสำรวจและตรวจสอบการมีใช้ การจัดเก็บ การควบคุมดูแล เพื่อเป็นข้อมูลสนับสนุนงานป้องกันบรรเทาและเผชิญเหตุฉุกเฉินด้านสารเคมี และเพิ่มมาตรการตรวจสอบโรงงานประเภทที่เข้าข่ายต้องประเมินความเสี่ยง (12 ประเภท) ตามประกาศกระทรวงอุตสาหกรรม โดยจัดทำแผนปฏิบัติการและดำเนินการตรวจสอบ รวมถึง ปฏิบัติตามโครงการส่งเสริมการมีส่วนร่วมของประชาชนในการกำกับโรงงานงานในนิคมอุตสาหกรรมบางปะอิน โดย การตรวจสอบโรงงาน ของ คณะกรรมการส่งเสริมการมีส่วนร่วม ประกอบด้วย ส่วนราชการที่เกี่ยวข้อง ผู้นำชุมชน และผู้แทนสถานประกอบการ ซึ่งเป็นโครงการต่อเนื่องทุก ๆ ปี

### 7.2 จัดเตรียมปริมาณและแหล่งน้ำสำรอง

ปริมาณและแหล่งน้ำสำรองสำหรับดับเพลิง มีปริมาณน้ำจากการผลิตประปา ประมาณ 2,200 ลบ.ม./วัน และแหล่งน้ำสำรองถึงน้ำในขนาด 8,000 ลบ.ม. รวมถึงน้ำที่ผ่านการบำบัดแล้วจากคูระบายน้ำภายในโครงการ เป็นแหล่งน้ำสำรองสำหรับการดับเพลิง

### 7.3 หัวดับเพลิง

หัวดับเพลิงจะวางแยกจากระบบท่อจ่ายน้ำประปาซึ่งได้วางตามแนวถนนสายต่าง ๆ ในเขตโครงการ การออกแบบหัวดับเพลิง (Fire Hydrant) สามารถจ่ายน้ำได้ในอัตรา 80 ลบ.ม./ชั่วโมง โดยใช้ขนาดของหัวดับเพลิงขนาด 4 นิ้ว มีแรงดันน้ำความดันในเส้นท่อ 1.7 – 2.0 บาร์ และมีระยะห่างระหว่างหัวดับเพลิงประมาณ 200 เมตร ตามแบบแปลนที่ได้รับการเห็นชอบจากการนิคมอุตสาหกรรมแห่งประเทศไทย

**7.4 จัดให้มีรถดับเพลิงประจำนิคมอุตสาหกรรมบางปะอิน** จำนวน 1 คัน ขนาดบรรทุกน้ำ 4,000 ลิตร เพื่อใช้ในการระงับอุบัติเหตุ

**7.5 ติดตั้งถังดับเพลิง** มีการติดตั้งไว้บริเวณจุดต่างๆ ภายในพื้นที่ อาคารสำนักงาน สโตร์

**7.6 ติดตั้งสัญญาณแจ้งเหตุฉุกเฉิน** มีการติดตั้งและทำการทดสอบสัญญาณแจ้งเหตุฉุกเฉิน ตามแผนงานด้านความปลอดภัย อาชีวอนามัยและสภาพแวดล้อมในการทำงาน

**7.7 จัดเตรียมอุปกรณ์ใช้ในการลดผลกระทบสิ่งแวดล้อม** มีการจัดเตรียมวัสดุอุปกรณ์ที่มีความสำคัญในการปฏิบัติการลดผลกระทบสิ่งแวดล้อมและตรวจเช็คทุกปี

**7.8 การรณรงค์เพื่อป้องกันเหตุไฟไหม้** นิคมอุตสาหกรรมบางปะอิน ดำเนินการประชาสัมพันธ์ด้านการป้องกันทุก ๆ ปี โดยสร้างความตระหนักและการเฝ้าระวังควบคุมดูแลโดยเฉพาะช่วงเทศกาลต่าง ๆ

### 7.9 การตรวจและทดสอบอุปกรณ์ดับเพลิงและแจ้งเหตุ

1) จัดให้มีการตรวจสภาพรถดับเพลิงและอุปกรณ์ประกอบ เดือนละ 2 ครั้ง ตามแบบฟอร์ม

FM-EP07-05

- 2) จัดให้มีการตรวจเช็คถังดับเพลิง ตามแบบฟอร์ม FM-EP07-04
- 3) จัดให้มีการตรวจตู้ดับเพลิง ตามแบบฟอร์ม FM-EP07-06
- 4) ทดสอบสัญญาณแจ้งเหตุฉุกเฉิน ตามแบบฟอร์ม FM-EP07-07
- 5) จัดให้มีการตรวจเช็คอุปกรณ์เครื่องสูบน้ำเสีย ตามแบบฟอร์ม FM-EP07-09
- 6) เผยแพร่ข้อมูลข่าวสารและแผนปฏิบัติการตอบโต้ภาวะฉุกเฉินโดยช่องทางการสื่อสารที่เหมาะสม

7.10 การฝึกซ้อมแผนฉุกเฉิน จัดให้มีการฝึกซ้อมแผนปฏิบัติการตอบโต้ภาวะฉุกเฉินอย่างน้อยปีละครั้ง

7.11 การขอความร่วมมือ หรือขอการสนับสนุน นิคมอุตสาหกรรมบางปะอิน มีเครือข่ายความร่วมมือ ผู้ประกอบการ โดย จัดตั้งเป็น ชมรมบริหารงานอุตสาหกรรมบางปะอิน และสามารถขอความร่วมมือ และสนับสนุน เช่น กำลังพล ผู้เชี่ยวชาญ ชูذبป้องกันสารเคมี วัสดุอุปกรณ์ดับเพลิง รถขนส่ง เป็นต้น

## 8. การบริหารจัดการภาวะฉุกเฉิน

### 8.1 ระดับความรุนแรงของเหตุฉุกเฉิน

นิคมอุตสาหกรรมบางปะอิน กำหนดให้มีการจัดระดับภาวะฉุกเฉินของ ไร่ 3 ระดับ ดังนี้

#### 8.1.1 เหตุฉุกเฉินระดับโรงงานอุตสาหกรรม/สถานประกอบการ

เป็นภัยขนาดเล็กที่เกิดขึ้นภายในโรงงาน หรือตามเส้นทางขนส่ง หรือแนวท่อส่งผลิตภัณฑ์ ซึ่งเจ้าหน้าที่ของโรงงาน/สถานประกอบการที่เกิดเหตุ หรือโรงงานใกล้เคียงจุดบนเส้นทางที่เกิดอุบัติเหตุจากการขนส่ง หรือผู้ประกอบการต้นเหตุ สามารถควบคุมสถานการณ์และระงับเหตุได้

#### 8.1.2 ภาวะฉุกเฉินระดับนิคมอุตสาหกรรม

เป็นภัยขนาดเล็กที่มีสถานการณ์เกินขีดความสามารถของโรงงานที่เกิดเหตุ หรือผู้ประกอบการต้นเหตุไม่สามารถควบคุมหรือระงับเหตุได้ ส่งผลกระทบต่อโรงงานข้างเคียงหรือชุมชนโดยรอบ ต้องขอความช่วยเหลือจากทีมระงับเหตุของนิคมอุตสาหกรรมบางปะอิน โดย นิคมอุตสาหกรรมบางปะอิน ต้องเข้ามาอำนวยความสะดวก และสั่งการระงับเหตุ หรือควบคุมสถานการณ์ หรือการอพยพ โดยสามารถ ดูแลให้ความช่วยเหลือผู้ได้รับผลกระทบได้

- 1) ภาวะฉุกเฉิน ระดับ 1 หมายถึง เหตุที่เกิดขึ้นภายในโรงงาน หรือตามเส้นทางขนส่ง หรือแนวท่อส่งผลิตภัณฑ์ที่เกินขีดความสามารถของโรงงานที่เกิดเหตุ หรือผู้ประกอบการร้องขอความช่วยเหลือมายังนิคมอุตสาหกรรมในการเข้ามาควบคุมสถานการณ์ โดยใช้ทรัพยากรในการระงับเหตุที่มีอยู่ของนิคมอุตสาหกรรมบางปะอิน

2) **ภาวะฉุกเฉิน ระดับ 2** หมายถึง เหตุที่เกิดขึ้นภายในโรงงาน หรือตามเส้นทางขนส่ง หรือแนวท่อส่งผลิตภัณฑ์โดยเหตุการณ์ขยายตัวลุกลามส่งผลกระทบต่อโรงงานข้างเคียงหรือชุมชนโดยรอบ ทรัพยากรในการระงับเหตุที่มีอยู่ของนิคมอุตสาหกรรมบางปะอิน ไม่เพียงพอจำเป็นต้องร้องขอการสนับสนุนจากหน่วยงานป้องกันและบรรเทาสาธารณภัยของท้องถิ่น เทศบาล/อบต. พื้นที่ใกล้เคียง โดยรอบ

### 8.1.3 ภาวะฉุกเฉินระดับจังหวัด

เป็นภัยที่ขนาดปานกลาง เหตุการณ์ขยายตัวลุกลามส่งผลกระทบต่อโรงงานข้างเคียงหรือชุมชน โดยรอบ เกินขีดความสามารถของนิคมอุตสาหกรรมบางปะอิน ที่สามารถควบคุมหรือระงับเหตุได้ ต้องขอความช่วยเหลือจากหน่วยภายนอก จากหน่วยงานป้องกันและบรรเทาสาธารณภัยของเทศบาล/อบต. ในการอำนวยความสะดวก ควบคุม สั่งการระงับเหตุหรือควบคุมสถานการณ์ หรือการอพยพ ตามอำนาจหน้าที่ ใน พ.ร.บ. ป้องกันและบรรเทาสาธารณภัย พ.ศ.2550 โดยแบ่งในระดับพื้นที่ออกเป็น 2 ระดับ ได้แก่

#### 1) ภาวะฉุกเฉิน ระดับ 1 (สาธารณภัยขนาดเล็ก)

เป็นภัยที่มีสถานการณ์เกินขีดความสามารถของโรงงานที่เกิดเหตุ และนิคมอุตสาหกรรมฯ ไม่สามารถควบคุมหรือระงับเหตุได้ ต้องขอความช่วยเหลือจากหน่วยภายนอก ได้แก่ กองอำนาจการป้องกันภัยและบรรเทาสาธารณภัยองค์การปกครองส่วนท้องถิ่น เทศบาลตำบลคลองจิก / เทศบาลตำบลบางกระสั้น และหรือ กองอำนาจการป้องกันภัยและบรรเทาสาธารณภัยอำเภอบางปะอิน เพื่อดำเนินการระงับเหตุหรือควบคุมสถานการณ์ หรืออพยพและดูแลให้ความช่วยเหลือผู้ได้รับผลกระทบ

#### 2) ภาวะฉุกเฉิน ระดับ 2 (สาธารณภัยขนาดกลาง)

เป็นภัยที่กองอำนาจการป้องกันภัยและบรรเทาสาธารณภัย องค์การปกครองส่วนท้องถิ่นแห่งพื้นที่ เทศบาลตำบลคลองจิก / เทศบาลตำบลบางกระสั้น และกองอำนาจการป้องกันและบรรเทาสาธารณภัยอำเภอบางปะอิน ไม่สามารถระงับภัยและควบคุมสถานการณ์ได้ จะต้องขอความช่วยเหลือจาก กองอำนาจการป้องกันภัยและบรรเทาสาธารณภัยจังหวัดพระนครศรีอยุธยา และจังหวัดใกล้เคียง รวมทั้งหน่วยสนับสนุนจากหน่วยงานภายนอกระดับอื่น ๆ ฯลฯ

**หมายเหตุ :** การปรับระดับความรุนแรงจะเป็นไปตามแผนป้องกันและบรรเทาสาธารณภัยจังหวัด

## 8.2 การสื่อสารและประสานงาน

เพื่อเป็นแนวทางในการปฏิบัติในการสื่อสารและประสาน เหตุฉุกเฉิน ของผู้ประกอบการกิจการในนิคมอุตสาหกรรมบางปะอิน กับหน่วยงานที่เกี่ยวข้อง

8.2.1 โรงงาน/สถานประกอบการที่เกิดเหตุ ต้องแจ้งเมื่อเกิดเหตุฉุกเฉินไปยังหน่วยงานที่เกี่ยวข้อง โดยพิจารณาสถานการณ์และความเหมาะสม ดังนี้

1) สำนักงานนิคมอุตสาหกรรมบางปะอิน ผู้ประกอบการที่เกิดเหตุต้องแจ้งเหตุฉุกเฉิน ไปยัง

ศูนย์ควบคุมภาวะฉุกเฉิน (Emergency Center) และ/หรือ ศูนย์ควบคุมคุณภาพสิ่งแวดล้อม EMCC ทุกครั้งเป็นอันดับแรก เพื่อจัดส่งบุคลากร รถดับเพลิงพร้อมทีมระงับเหตุ ไปยังพื้นที่ของสถานประกอบการที่เกิดภาวะฉุกเฉิน

2) องค์การปกครองส่วนท้องถิ่น เทศบาลตำบลคลองจิก หรือ เทศบาลตำบลบางกระสั้น ซึ่งเป็นองค์กรท้องถิ่นแห่งพื้นที่ของสถานประกอบการตั้งอยู่ในกรณีที่เหมาะสมสถานการณ์มีความรุนแรงต้องใช้รถดับเพลิงมากกว่า 1 คัน โดยแจ้งศูนย์ควบคุมภาวะฉุกเฉิน (Emergency Center) และ/หรือ ศูนย์ควบคุมคุณภาพสิ่งแวดล้อม EMCC เพื่อประสานแจ้งองค์กรส่วนท้องถิ่น หรือ แจ้งสถานการณ์ขอกำลังสนับสนุนในคราวเดียวกัน

3) โรงงานที่เกี่ยวข้อง และชุมชนข้างเคียง (ตามแผนฉุกเฉินของโรงงานที่เกิดภาวะฉุกเฉิน)

4) สถานพยาบาล (กรณีมีผู้ได้รับบาดเจ็บ ตามแผนฉุกเฉินของโรงงานที่เกิดภาวะฉุกเฉิน)

5) สถานีตำรวจ (กรณีพบปัญหาการจราจรหรืออื่น ๆ ตามแผนฉุกเฉินของโรงงานที่เกิดภาวะฉุกเฉิน)

8.2.2 ศูนย์ควบคุมภาวะฉุกเฉิน (Emergency Center) และ/หรือ ศูนย์ควบคุมคุณภาพสิ่งแวดล้อม EMCC ของนิคมอุตสาหกรรมบางปะอิน เมื่อได้รับแจ้งข้อมูลจากผู้ประกอบการที่แจ้งเข้ามา ตามข้อ 8.2.1 ดำเนินการแจ้ง/รายงานเหตุ ตามสายบังคับบัญชาและหน่วยงานที่เกี่ยวข้อง

1) การนิคมอุตสาหกรรมแห่งประเทศไทย (กนอ.)

2) องค์การปกครองส่วนท้องถิ่นแห่งพื้นที่ เช่น เทศบาลตำบลคลองจิก เทศบาลตำบลบางกระสั้น

3) ผู้ประกอบการและหรือชุมชนข้างเคียงที่อาจได้รับผลกระทบ

4) โรงพยาบาล / หน่วยช่วยเหลือผู้ประสบภัย

5) หน่วยงานราชการอื่นๆ เช่น ปก.จังหวัด อุตุฯจังหวัด กรมควบคุมมลพิษ

8.2.3 ช่องทางในการติดต่อมายัง “ศูนย์ควบคุมภาวะฉุกเฉิน (Emergency Center) / ศูนย์เฝ้าระวังและควบคุมคุณภาพสิ่งแวดล้อม (Environmental Monitoring Control Center : EMCC)” มีดังนี้

- |                       |   |   |
|-----------------------|---|---|
| 1) โทรศัพท์           | : | 0-3525-8200 ( สายตรง 24 ชั่วโมง)            |
|                       | : | 0-3525-8409 , 0-3525-8395 (วันและเวลาทำการ) |
| 2) โทรศัพท์เคลื่อนที่ | : | ผอ.สน.บอ. (นางกรกฎ รัศมี) 086-899-5027      |
|                       | : | นายช่าง 7 (นายวิทยา พัฒนศิริ) 086-815-4091  |
| 3) HOT LINE           | : | -   |
| 4) โทรสาร             | : | 0-3525-8411 , 0-3525-8402                   |
| 5) วิทยุสื่อสาร       | : | ความถี่ย่าน 245 MHz ช่อง 76                 |
| 6) LINE               | : | กลุ่ม BIM Group , EOC & safety Bangpa-in    |

## 9. การปฏิบัติการตอบโต้ภาวะฉุกเฉิน

สถานประกอบการ โรงงาน และหน่วยงานที่เกี่ยวข้อง ดำเนินการ ตามขั้นตอนและวิธีปฏิบัติ ตามแผนปฏิบัติการภาวะฉุกเฉินระดับต่าง ๆ ดังนี้

### 9.1 เหตุฉุกเฉินระดับโรงงานอุตสาหกรรม/สถานประกอบการ

#### 9.1.1 บทบาทหน้าที่ของผู้ประกอบการ

1) การแจ้งเหตุและการรายงาน เมื่อเกิดภัยขนาดเล็กระดับโรงงานอุตสาหกรรม/สถานประกอบการ ดังกล่าว ผู้ประกอบการหรือผู้รับผิดชอบของโรงงาน/สถานประกอบการที่เกิดเหตุ หรือโรงงานใกล้เคียงจุดบนเส้นทางที่เกิดอุบัติเหตุจากการขนส่ง หรือผู้ประกอบการต้นเหตุต้องแจ้งเหตุที่เกิดขึ้นมายัง ศูนย์ควบคุมภาวะฉุกเฉิน (Emergency Center) หรือ ศูนย์เฝ้าระวังและควบคุมคุณภาพสิ่งแวดล้อม (EMCC) ของนิคมอุตสาหกรรมบางปะอิน ตามช่องทางการสื่อสาร ที่กำหนดไว้ ตามข้อ 8.2.3 ทันทีเมื่อเกิดเหตุ หรือตามผังการสื่อสารและประสาน



แผนผังการสื่อสารและประสานงาน

2) การควบคุมและการระงับเหตุฉุกเฉิน ผู้ประกอบการหรือผู้รับผิดชอบของโรงงาน/สถานประกอบการที่เกิดเหตุ ต้องดำเนินการควบคุม สั่งการในการระงับเหตุฉุกเฉินที่เกิดขึ้นตามแผนฉุกเฉินของโรงงาน เพื่อควบคุมเหตุการณ์ไม่ให้ขยายตัวลุกลามส่งผลกระทบต่อโรงงาน/สถานประกอบการ ช่างเคียงหรือชุมชน และรายงานเหตุการณ์มายังสำนักงานนิคมอุตสาหกรรมบางปะอิน ที่ ศูนย์ควบคุมภาวะฉุกเฉิน (Emergency Center) / ศูนย์เฝ้าระวังและควบคุมคุณภาพสิ่งแวดล้อม (EMCC) เป็นระยะๆ ในกรณีเหตุการณ์รุนแรงไม่สามารถควบคุมได้ ของโรงงาน/สถานประกอบการ โดย นิคมอุตสาหกรรมได้ประกาศภาวะฉุกเฉินระดับนิคมอุตสาหกรรม ให้ผู้ประกอบการหรือผู้รับผิดชอบของโรงงาน/สถานประกอบการจัดส่งผู้แทนที่มีอำนาจในการสั่งการหรือตัดสินใจมาประจำยังศูนย์ควบคุมภาวะฉุกเฉิน (Emergency Center) / ศูนย์เฝ้าระวังและควบคุมคุณภาพสิ่งแวดล้อม (EMCC) ของนิคมอุตสาหกรรมบางปะอิน เพื่อประสานงานในการควบคุมเหตุการณ์ร่วมกับทางนิคมอุตสาหกรรมบางปะอิน

### 9.1.2 บทบาทความรับผิดชอบของนิคมอุตสาหกรรม

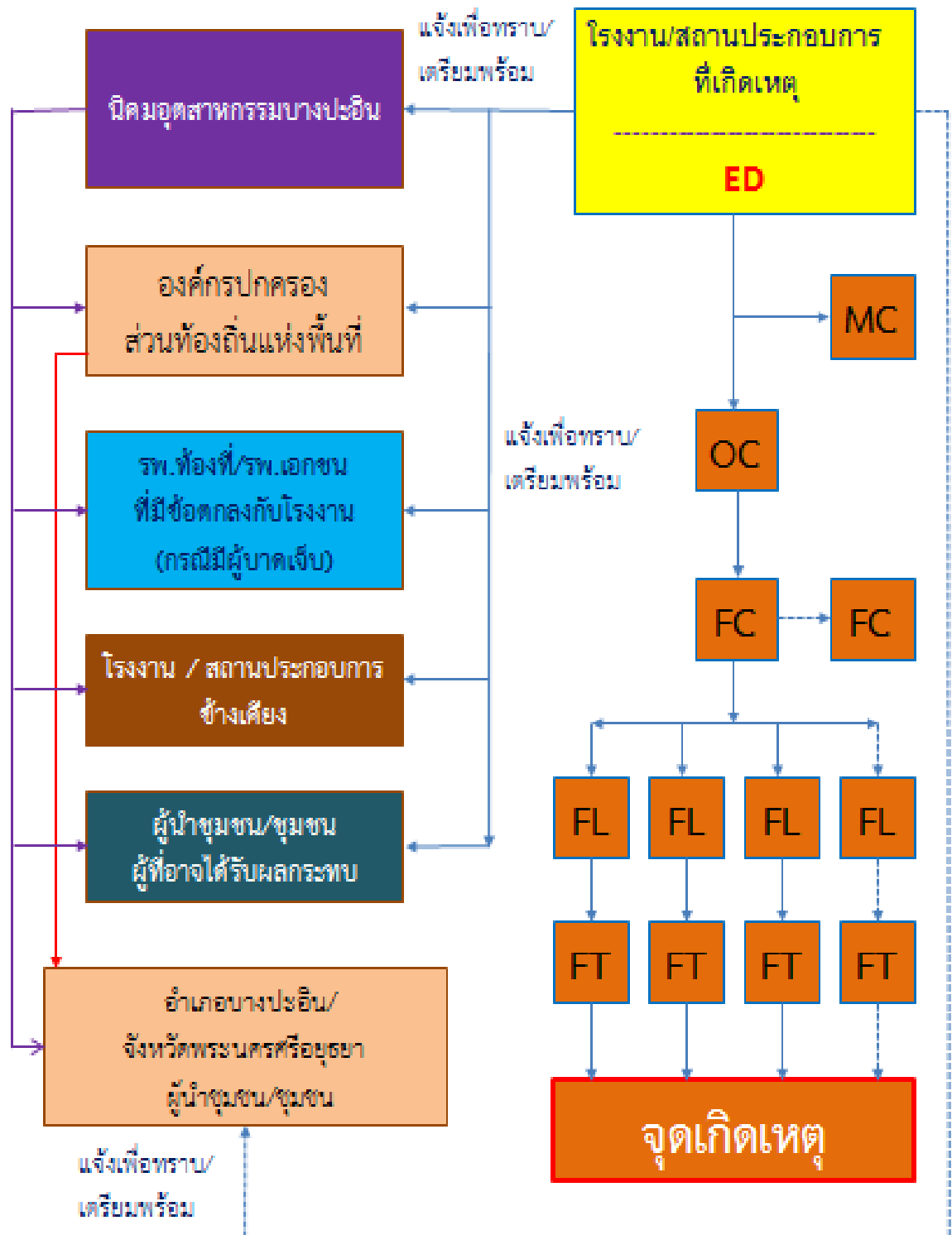
1) เป็นศูนย์รับ-แจ้งเหตุ กรณีเกิดเหตุภาวะฉุกเฉิน โดยข้อมูลรายละเอียดของสถานการณ์จะลงบันทึกรับแจ้งเหตุฉุกเฉิน (FM-EP07-01) พร้อมกดกริ่งสัญญาณแจ้งเหตุ และรายงานผู้อำนวยการสำนักงานนิคมอุตสาหกรรมบางปะอิน /ED ตลอดจนสื่อสารไปยังผู้เกี่ยวข้อง

2) ผู้อำนวยการสำนักงานนิคมอุตสาหกรรมบางปะอิน /ED สั่งการให้เจ้าหน้าที่ที่รับผิดชอบติดตามสถานการณ์และสื่อสารไปยังผู้เกี่ยวข้อง

3) ผู้อำนวยการสำนักงานนิคมอุตสาหกรรมบางปะอิน/ED หรือผู้ที่ได้รับมอบหมายสั่งการผู้เกี่ยวข้องเปิดปฏิบัติการ ศูนย์ควบคุมภาวะฉุกเฉิน (Emergency Center) / ศูนย์เฝ้าระวังและควบคุมคุณภาพสิ่งแวดล้อม (EMCC) เพื่อทำหน้าที่รวบรวมข้อมูลข่าวสาร เพื่อติดตามเฝ้าระวังสถานการณ์ และรายงานสถานการณ์



แผนผังปฏิบัติการเหตุฉุกเฉิน ระดับโรงงานอุตสาหกรรม/สถานประกอบการ



9.2 การปฏิบัติการควบคุมภาวะฉุกเฉินระดับนิคมอุตสาหกรรม (ระดับ 1 และระดับ 2)

### 9.2.1 บทบาทหน้าที่ของผู้ประกอบการ

1) การแจ้งเหตุและการรายงาน ผู้ประกอบการหรือผู้รับผิดชอบของโรงงาน/สถานประกอบการที่เกิดเหตุ หรือโรงงานใกล้เคียงจุดบนเส้นทางที่เกิดอุบัติเหตุจากการขนส่ง หรือผู้ประกอบการต้นเหตุต้องแจ้งเหตุที่เกิดมายังสำนักงานนิคมอุตสาหกรรมบางปะอิน ศูนย์ควบคุมภาวะฉุกเฉิน (Emergency Center) / ศูนย์เฝ้าระวังและควบคุมคุณภาพสิ่งแวดล้อม (EMCC) ตามช่องทางการสื่อสารที่กำหนดไว้ ทันทีเมื่อเกิดเหตุ ตามผังการสื่อสารและประสาน

การรายงานสถานการณ์เบื้องต้นหลังจากมีการแจ้งเหตุ

- สำหรับผู้ประกอบการที่เกิดเหตุให้รายงานไปยังสำนักงานนิคมฯ บางปะอิน
- ชื่อผู้รายงาน/สังกัด และช่องทางการติดต่อกลับของผู้รายงาน
- ตำแหน่งที่เกิดเหตุ
- ลักษณะเหตุการณ์ที่เกิด (ระบุเหตุการณ์ให้ชัดเจนเช่น ไฟไหม้, สารเคมีรั่วไหล, ระเบิด เป็นต้น)
- ความรุนแรงและผลกระทบ (ผู้บาดเจ็บ, สิ่งแวดล้อม, ความเสียหายเบื้องต้น)
- สภาพอากาศและทิศทางลม
- ความต้องการความช่วยเหลือ/สนับสนุน เช่น รถดับเพลิง, ทีมกู้ภัยสารเคมี เป็นต้น

2) ED ของโรงงาน/สถานประกอบการที่เกิดเหตุ หรือผู้ที่ได้รับมอบหมายต้องเดินทางมายัง Emergency Center ของนิคมอุตสาหกรรม ดำเนินการประสานงานให้ข้อมูลต่าง ๆ อย่างใกล้ชิดกับ ผู้อำนวยการในภาวะฉุกเฉิน/ ED ของนิคมฯ

### 9.2.2 บทบาทความรับผิดชอบของนิคมอุตสาหกรรม

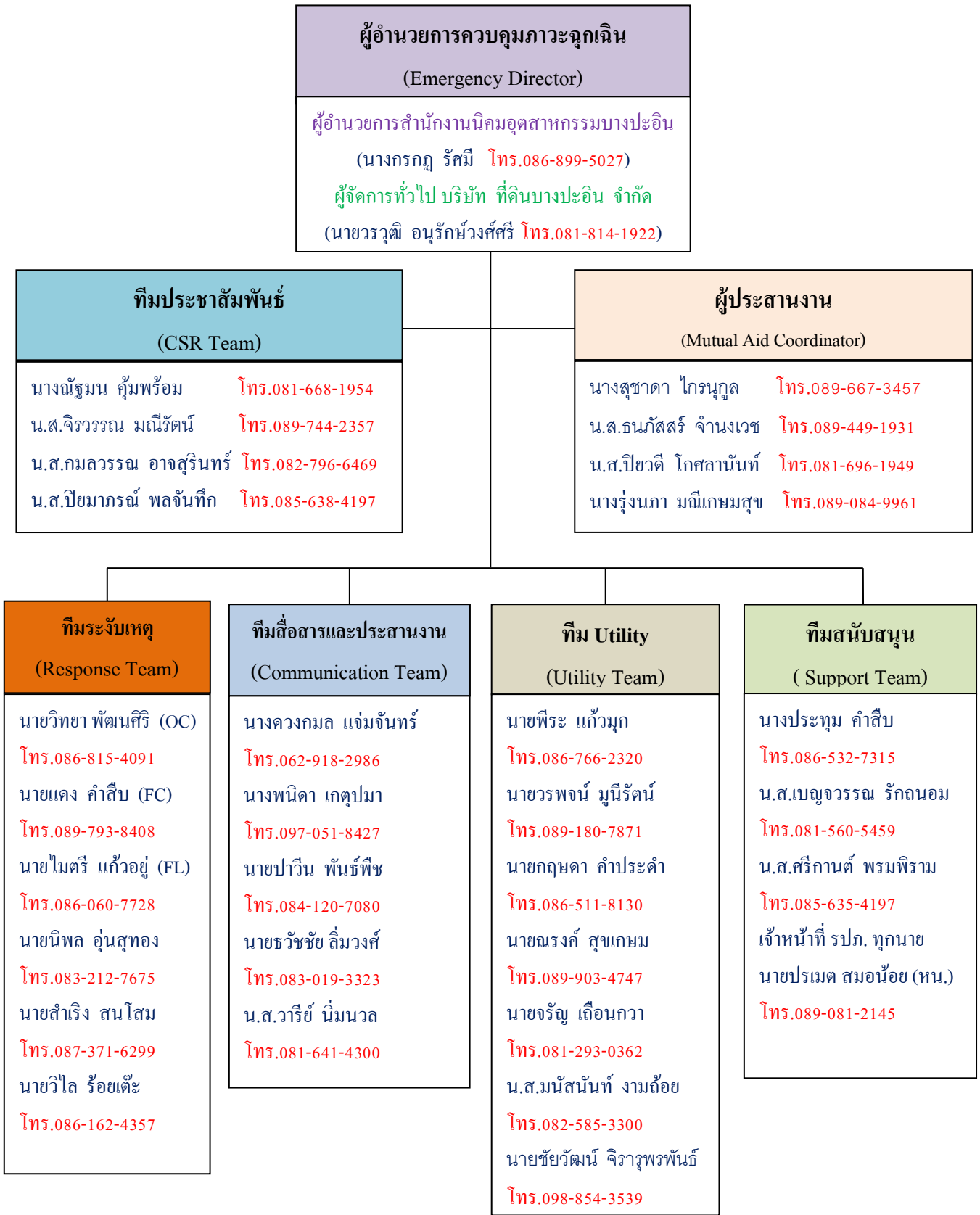
1) ผู้อำนวยการสำนักงานนิคมอุตสาหกรรมบางปะอิน มอบหมายให้เจ้าหน้าที่ ที่มระับเหตุ และผู้ประสานงาน เดินทางไปยังโรงงานหรือสถานที่เกิดเหตุเพื่อทำหน้าที่ ประเมินสถานการณ์ ประสานงานกับผู้แทนของโรงงานที่เกิดเหตุและสื่อสารไปยังผู้เกี่ยวข้อง

2) ผู้อำนวยการสำนักงานนิคมอุตสาหกรรม ประเมินสถานการณ์ **“ประกาศภาวะฉุกเฉิน ระดับ.....”** จัดตั้งศูนย์ควบคุมภาวะฉุกเฉิน (Emergency Center) ที่ห้อง ศูนย์เฝ้าระวังและควบคุมคุณภาพสิ่งแวดล้อม (EMCC) ให้ผู้มีหน้าที่เกี่ยวข้องปฏิบัติตามแผนฯ

3) ผู้อำนวยการสำนักงานนิคมอุตสาหกรรมบางปะอิน รายงานสถานการณ์เหตุฉุกเฉินที่เกิดขึ้น ให้ ผู้ว่าการการนิคมอุตสาหกรรมแห่งประเทศไทย (กนอ.) หรือผู้ที่ได้รับมอบหมาย

4) ผู้ที่มีหน้าที่เกี่ยวข้องตามโครงสร้างแผนปฏิบัติการภาวะฉุกเฉินนิคมอุตสาหกรรม รายงานตัว และปฏิบัติหน้าที่ตามแผนฯ

โครงสร้างแผนปฏิบัติการภาวะฉุกเฉินนิคมอุตสาหกรรมบางปะอิน



#### 4.1) ผู้อำนวยการควบคุมภาวะฉุกเฉิน : ED (Emergency Director)

- (1) เป็นผู้มีอำนาจสูงสุดในการอำนวยการระดับเหตุฉุกเฉินที่ Emergency Center ประเมินสถานการณ์ ระดับความเสี่ยง และวางแผนกำหนดยุทธศาสตร์ในการระงับเหตุ ดังนี้
  - สร้างความปลอดภัยให้กับพนักงาน
  - ลดความรุนแรงของเหตุการณ์ โดยให้มีความสูญเสียน้อยที่สุด
  - ควบคุมไม่ให้เกิดการทำลายสภาพแวดล้อม และส่งผลกระทบต่อชุมชน
- (2) กำกับ ดูแล และสนับสนุนการระงับเหตุ ทั้งทางด้านกำลังคน วัสดุอุปกรณ์ และปัจจัยสำคัญอื่นๆ
- (3) พิจารณาระดับของเหตุฉุกเฉินและขอความช่วยเหลือจากภายนอก
- (4) รายงานสถานการณ์เหตุฉุกเฉินที่เกิดขึ้นให้ ผู้บริหารของการนิคมฯ และหน่วยงานราชการในพื้นที่
- (5) ตัดสินใจยกเลิกภาวะฉุกเฉิน เมื่อเห็นว่าสามารถควบคุมเหตุการณ์ได้
- (6) ให้ข้อมูลข่าวสารเกี่ยวกับเหตุการณ์เบื้องต้นแก่สื่อมวลชน หน่วยงานราชการและชุมชน
- (7) สั่งการให้ดำเนินการตรวจสอบความเสียหาย สอบสวนหาสาเหตุของอุบัติเหตุ และกำหนดมาตรการป้องกันเบื้องต้น

#### 4.2) ผู้ประสานงาน : MC (Mutual Aid Coordinator)

- (1) รายงานตัวต่อ ED ที่ Emergency Center
- (2) รวบรวมข้อมูลเกี่ยวกับเหตุการณ์ที่เกิดขึ้น การดำเนินการแก้ไขเหตุการณ์ ผลกระทบที่อาจเกิดรายงานต่อ ED
- (3) ประสานงานการสนับสนุน กำลังพล เครื่องมือเครื่องใช้ และวัสดุอุปกรณ์ต่าง ๆ จากศูนย์ควบคุมภาวะฉุกเฉินของนิคมอุตสาหกรรมบางปะอิน และโรงงานที่เกิดเหตุ กำหนด/จัดพื้นที่ เพื่อเป็นจุดรวมทรัพยากร
- (4) ติดตามความคืบหน้าในการดำเนินการตามคำสั่งการและรายงานการปฏิบัติงาน ให้ ED รับทราบเป็นระยะ

#### 4.3) หัวหน้าทีมระงับเหตุ (Response Team)

- (1) OC , FC นิคมอุตสาหกรรมบางปะอิน เดินทางไปยังจุดเกิดเหตุเพื่อประเมินสถานการณ์ (Size Up) เหตุการณ์ ความรุนแรงและผลกระทบ
- (2) สั่งการ และควบคุมการช่วยเหลือผู้ที่ได้รับบาดเจ็บ
- (3) เลือกลักษณะ และวิธีการระงับเหตุร่วมกับที่ผู้รับผิดชอบของโรงงานที่เกิดเหตุหรือผู้รับมอบหมาย
- (4) วางแผน และควบคุมให้มีการใช้ทรัพยากรในการระงับเหตุอย่างเหมาะสม เช่น กำลังคน สารดับเพลิง น้ำดับเพลิง โฟม ฯลฯ รวมถึงการจัดเตรียมเพื่อสนับสนุนการปฏิบัติการของทีมดับเพลิง
- (5) รายงานสถานการณ์/ประเมินสถานการณ์จากจุดเกิดเหตุให้ ED ทราบเป็นระยะ พร้อมความช่วยเหลือที่ต้องการ
- (6) ประสานงานการควบคุมเหตุการณ์ร่วมกับหัวหน้าหน่วยดับเพลิงที่มาจากภายนอก
- (7) ตรวจสอบ และยืนยันการควบคุมเหตุการณ์กับผู้ปฏิบัติงาน เพื่อให้มั่นใจเหตุการณ์สงบแล้ว เพื่อแจ้ง ED ขอยกเลิกภาวะฉุกเฉิน

#### 4.4) ทีมสื่อสารและประสานงาน (Communication Team)

- (1) รายงานติดต่อ ED ที่ Emergency Center
- (2) จัดให้มีอุปกรณ์สำนักงาน อุปกรณ์สื่อสาร ของ Emergency Center ให้เพียงพอเหมาะสมและพร้อมใช้งาน เช่น โทรศัพท์ แฟกซ์ วิทยุสื่อสาร CCTV
- (3) ทำหน้าที่ในการแจ้งเหตุ ติดต่อ ประสานงานกับหน่วยงานต่างๆ ทั้งภายในและภายนอก รวมถึงการบันทึกเหตุการณ์ การสั่งการของ ED
- (4) รายงานผลการดำเนินงานให้ ED รับทราบอย่างสม่ำเสมอ
- (5) บันทึกเหตุการณ์ต่างๆ ทั้งหมดที่เกิดขึ้นลงในสมุดบันทึก

#### 4.5) ทีมประชาสัมพันธ์ (CSR Team)

- (1) รายงานติดต่อ ED ที่ Emergency Center
- (2) รวบรวมข้อมูลเกี่ยวกับเหตุการณ์ที่เกิดขึ้น การดำเนินการแก้ไขเหตุการณ์ ผลกระทบที่อาจเกิด จากศูนย์ควบคุมภาวะฉุกเฉิน เพื่อเตรียมออกแถลงการณ์ ฉบับแรก (Press Release) เสนอต่อ ED พิจารณา

- (3) ทำหน้าที่สื่อความข้อมูล ข่าวสารที่ได้รับอนุมัติแล้วให้กับผู้มีส่วนได้ ส่วนเสีย เช่น หน่วยงานราชการ ชุมชน สื่อมวลชน
- (4) ติดตามข่าวสาร และวิเคราะห์สถานการณ์ด้านข่าวสาร เพื่อประเมินผลกระทบด้าน ภาพลักษณ์ ตลอดจนวางแผนการสื่อสารเพื่อสร้างความเข้าใจกับสื่อมวลชน และ สาธารณชน
- (5) ให้การต้อนรับข้าราชการ ผู้สื่อข่าว และบุคคลภายนอก ให้อยู่ในบริเวณที่กำหนดและ ชี้แจงเหตุการณ์เบื้องต้นให้รับทราบ
- (6) ประสานงานกับทีมประชาสัมพันธ์ของโรงงานที่เกิดเหตุและผู้เกี่ยวข้องร่วมแถลงข่าว ต่อสื่อมวลชนโดยกำหนดเนื้อหา และประเด็นในการแถลงข่าวให้ผู้มีหน้าที่ในการ แถลงข่าว

#### 4.6 ทีมสนับสนุน (Support Team)

- (1) รายงานตัวต่อ ED ที่ Emergency Center
- (2) เตรียมความพร้อมอุปกรณ์สำนักงานได้แก่ บอร์ด โต๊ะ เก้าอี้ใน Emergency Center ให้พร้อมใช้งานตลอดเวลา
- (3) จัดพนักงานเพื่อสนับสนุนงานด้านธุรการใน Emergency Center
- (4) จัดเตรียมรถยนต์พร้อมพนักงานขับรถ เพื่อสนับสนุนงานของ Emergency Center
- (5) จัดหาเสบียงอาหาร น้ำดื่มและอุปกรณ์ เครื่องใช้ที่จำเป็น
- (6) จัดเตรียมสถานที่ หรือห้องพักรับรอง สำหรับเจ้าหน้าที่ราชการ สื่อมวลชนหรือชุมชน รวมถึงสถานที่อพยพ (กรณีจำเป็น)

#### 4.7 ทีม Utility (Utility Team)

- (1) รายงานตัวต่อ ED ที่ Emergency Center
- (2) จัดเจ้าหน้าที่สนับสนุนการซ่อมบำรุงฉุกเฉินในด้านต่างๆ ได้แก่ เครื่องกล ไฟฟ้า โยธา
- (3) จัดเจ้าหน้าที่สนับสนุนการจ่ายน้ำสำรองในการดับเพลิง การระบายน้ำ และการควบคุม น้ำเสีย
- (4) จัดให้มีวัสดุ/อุปกรณ์เพื่อใช้ป้องกันหรือลดผลกระทบสิ่งแวดล้อม
- (5) สนับสนุนด้านการซ่อมแซม แก๊ว ไช หรือก่อสร้างฉุกเฉิน ตามที่มีการร้องขอ

- (6) สํารวจความเสียหายระบบสาธารณูปการและประเมินระยะเวลาการฟื้นคืนกลับหลังภาวะฉุกเฉิน รายงานต่อ ED
- (7) ดำเนินฟื้นฟูภายหลังเกิดเหตุฉุกเฉิน และรายงานผล ตามแบบฟอร์ม FM-EP07-02

### 9.3 การปฏิบัติการควบคุมภาวะฉุกเฉินระดับจังหวัด (ระดับ 1 และระดับ 2)

เมื่อเหตุการณ์มีความรุนแรง เหตุการณ์ขยายตัวลุกลามส่งผลกระทบต่อโรงงานข้างเคียงหรือชุมชนโดยรอบ เกินขีดความสามารถของนิคมอุตสาหกรรมที่สามารถควบคุมหรือระงับเหตุได้ ต้องขอความช่วยเหลือจากหน่วยงานนอก จากหน่วยงานป้องกันและบรรเทาสาธารณภัยของเทศบาลแห่งพื้นที่ ในการอำนวยความสะดวก สั่งการระงับเหตุหรือควบคุมสถานการณ์ หรือการอพยพ ตามอำนาจหน้าที่ ใน พ.ร.บ.ป้องกันและบรรเทาสาธารณภัย พ.ศ.2550

#### 9.3.1 บทบาทความรับผิดชอบของ นิคมอุตสาหกรรมบางปะอิน และ ผู้ประกอบการ

- 1) ED นิคมอุตสาหกรรมบางปะอิน สั่งการแจ้งขอความช่วยเหลือไปยังหน่วยงานป้องกันและบรรเทาสาธารณภัยของเทศบาลแห่งพื้นที่
- 2) ED นิคมอุตสาหกรรมบางปะอิน และ ED ของโรงงาน/สถานประกอบการที่เกิดเหตุ หรือผู้ที่ได้รับมอบหมายรายงานเหตุการณ์ การดำเนินการที่ดำเนินการอยู่ให้แก่ ผู้อำนวยการท้องถิ่น แห่งพื้นที่ นายกเทศมนตรีตำบลคลองจิก/นายกเทศมนตรีตำบลบางกระสัน
- 3) ED นิคมอุตสาหกรรมบางปะอิน สนับสนุนการจัดตั้งสถานที่ตั้งศูนย์อำนวยการเฉพาะกิจ (ศจก.) และ/หรือ ศูนย์อำนวยการร่วมในภาวะฉุกเฉินจังหวัด (ศจอ.) ตามระดับความรุนแรงของเหตุการณ์ โดยขอพิจารณาใช้ สถานที่ ดังต่อไปนี้
  - (1) ศูนย์ควบคุมภาวะฉุกเฉินของนิคมอุตสาหกรรมบางปะอิน หรือ สถานที่ที่ปลอดภัยในเขตพื้นที่เกิดภัย
  - (2) สำนักงานเทศบาล เขตพื้นที่ หรือ ศาลากลางจังหวัด
  - (3) สถานที่อื่น ที่สามารถอำนวยความสะดวกได้อย่างมีประสิทธิภาพ โดยพิจารณาตามสภาพพื้นที่เกิดภัย เช่น ระยะห่างจากจุดที่เกิดภัย อุปกรณ์สนับสนุน ความสะดวกและปลอดภัย ในการบัญชาการและการขอรับการสนับสนุน ฯลฯ
- 4) ED นิคมอุตสาหกรรมและ ED ของโรงงาน/สถานประกอบการที่เกิดเหตุ สนับสนุนประสานงานในการควบคุมเหตุฉุกเฉินแก่ ผู้อำนวยการท้องถิ่น (นายกเทศมนตรี) หรือผู้อำนวยการอำเภอ (นายอำเภอ) หรือผู้อำนวยการจังหวัด (ผู้ว่าราชการจังหวัด)

## 10. การฟื้นฟู

การจัดการหลังเกิดภัยเป็นการฟื้นฟูบูรณะภายหลังที่ภัยได้ยุติหรือผ่านพ้นไปแล้ว เป็นการดำเนินการทั้งปวง เพื่อช่วยเหลือผู้ประสบภัย เป็นหน้าที่ของการนิคมอุตสาหกรรมบางปะอิน ที่ต้องดำเนินการประสานงานกับหน่วยงานต่างๆ ทั้งภาครัฐและเอกชนเพื่อสร้างขวัญและกำลังใจของประชาชนผู้ประสบภัยให้กลับคืนสู่สภาพปกติ และเป็นการฟื้นฟูบูรณะพื้นที่ประสบภัยให้กลับสู่สภาพเดิมโดยเร็ว

### ขั้นตอนการให้การฟื้นฟูผู้ประสบภัยความช่วยเหลือและฟื้นฟูบูรณะ ดังนี้

- 1) จัดให้มีการรักษาพยาบาลแก่ผู้ประสบภัย อย่างต่อเนื่องจนกว่าจะหายเป็นปกติ รวมทั้งการจัดที่พักอาศัยชั่วคราว และระบบสุขภาพบำบัดแก่ผู้ประสบภัยในกรณีที่ต้องอพยพจากพื้นที่อันตราย
- 2) การขนย้ายผู้ประสบภัยและทรัพย์สินไปยังที่ปลอดภัย
- 3) การเลี้ยงดูผู้ประสบภัยที่ไม่สามารถช่วยเหลือตัวเองได้ในระยะแรก
- 4) การรักษาความสงบเรียบร้อยและความปลอดภัยแก่บุคคลและสถานที่ร่วมกับหน่วยงานรักษาความปลอดภัยในพื้นที่
- 5) ตรวจสอบความเสียหาย และความต้องการด้านต่างๆ ของผู้ประสบภัยทั้งภาครัฐและเอกชน โดยจัดทำบัญชีเป็นประเภทไว้
- 6) ส่งเคราะห์ผู้ประสบภัย ตามบัญชีที่สำรวจ โดยให้มีมาตรการและระเบียบที่รัดกุมสามารถส่งเคราะห์ได้เรียบร้อยทั่วถึง
- 7) ดำเนินการช่วยเหลือซ่อมแซมที่พักอาศัย สิ่งสาธารณูปโภคและเส้นทางคมนาคมให้พอใช้การได้ในเบื้องต้น
- 8) การปฏิบัติการประชาสัมพันธ์เพื่อเสริมสร้างขวัญ และกำลังใจของประชาชนให้กลับคืนสู่สภาพเดิมโดยเร็ว และดำเนินชี้แจงต่อสาธารณชนให้ทราบถึงสาเหตุและการป้องกันการเกิดซ้ำ
- 9) การรักษาพยาบาลผู้เจ็บป่วย และการจัดบริการด้านสาธารณสุขแก่ผู้ประสบภัยอย่างต่อเนื่อง
- 10) เมื่อเกิดอุบัติเหตุ ผู้ก่อให้เกิดอุบัติเหตุต้องชดใช้/ชดเชย ตลอดจนจะต้องรับผิดชอบค่าใช้จ่ายในการดำเนินการต่างๆ ตามที่กฎหมายกำหนด



## 11. การตรวจสอบหาสาเหตุ

ผู้ประกอบการใดที่ก่อให้เกิดภัยและทำให้เกิดผลกระทบเป็นวงกว้าง สำนักงานนิคมอุตสาหกรรม บางปะอิน จะพิจารณาสั่งการให้ระงับการประกอบกิจการ จะต้องหยุดกิจกรรมดังกล่าวทันที และ ดำเนินการตรวจสอบและหาสาเหตุของภัย โดยใช้บุคลากรหรือองค์กรหน่วยงานที่มีประสิทธิภาพและความ ชำนาญเป็นที่ยอมรับต่อสาธารณะชน ดำเนินการสรุปผลการตรวจสอบและสาเหตุต่อคณะทำงาน ที่ สำนักงานนิคมอุตสาหกรรมบางปะอิน จัดตั้งขึ้นประกอบด้วย หน่วยงานวิชาการ หน่วยงานท้องถิ่น ผู้แทน ชุมชน รวมทั้งมีที่ปรึกษาจากสถาบันต่าง ๆ ที่มีความเชี่ยวชาญเฉพาะด้าน เป็นผู้พิจารณา

## 12. การฝึกซ้อม

12.1 โรงงาน / สถานประกอบการจะต้องดำเนินการฝึกซ้อมตามแผนของโรงงานอุตสาหกรรม / สถาน ประกอบการของตนเอง อย่างน้อยปีละ 1 ครั้ง หรือความเหมาะสมตามสถานการณ์

12.2 นิคมอุตสาหกรรมและโรงงาน / สถานประกอบการดำเนินการ ควรจัดให้มีการซ้อมตามแผนฯ ร่วมกันอย่างน้อยปีละ 1 ครั้ง

## 13. การทบทวนและปรับปรุงแผนปฏิบัติการภาวะฉุกเฉินฯ

13.1 กำหนดให้มีการทบทวนแผนฯ อย่างน้อยปีละ 1 ครั้ง ให้ทันสมัยเป็นปัจจุบัน สอดคล้องกับ กฎหมายที่ เกี่ยวข้อง และปัญหาอุปสรรคที่พบจากการซ้อมแผนปฏิบัติการในภาวะฉุกเฉิน หรือหลังจากเกิด เหตุจริง

13.2 กำหนดให้คณะกรรมการฯ ที่ได้รับการแต่งตั้ง จากผู้ว่าการนิคมอุตสาหกรรมแห่งประเทศไทย เป็นผู้ดำเนินการปรับปรุงข้อมูลของแผนปฏิบัติการในภาวะฉุกเฉิน

## ภาคผนวก

### 1) โทรศัพท์และวิทยุสื่อสาร ภายใน /หน่วยงานผู้ให้บริการสาธารณสุขภาค

หน่วยงาน/สถานที่	วิทยุสื่อสาร/สายด่วน	โทรศัพท์	โทรสาร (FAX)
<b>ด้านการตอบโต้ภาวะฉุกเฉิน</b>			
1. ศูนย์ควบคุมภาวะฉุกเฉิน Emergency Center	ความถี่ย่าน 245 MHz CB : CH 76	035-258-200 035-258-395	035-258-411 035-258-402
2.บริษัท ทีทีดับบลิว จำกัด (มหาชน)	089-084-9961	035-268-268	0-3526-8269
3.การไฟฟ้าส่วนภูมิภาคบางปะอิน	Hotline : 1192	035-747-888	035-261-666
4.บริษัท ปตท.จำหน่ายก๊าซธรรมชาติ	081-828-1510	0-2140-1501	0-2140-1501
5.บริษัท บางปะอิน โคเจนเนอเรชั่น จำกัด	092-587-0003	0-3525-8463	0-3525-8461

### 2) โทรศัพท์สื่อสาร สายบังคับบัญชา กนอ.,อก. และองค์กรโครงสร้างแผนปฏิบัติการฯ

หน่วยงาน/สายบังคับบัญชา	สายด่วน/มือถือ	โทรศัพท์	โทรสาร (FAX)
<b>การนิคมอุตสาหกรรมแห่งประเทศไทย</b>			
ผวก.กนอ. (ดร.วีรพงศ์ ไชยเพิ่ม)	081-923-1989	0-2650-0909	0-2650-0370
รผก.ปก.1 (นายจักรรัฐ เลิศโอภาส)	089-919-9149	0-2253-0561 ต่อ 2272	0-2650-0473
ผช.ผวก.ปก.1 (นายพรเทพ ภูริพัฒน์)	081-923-1951	0-2253-0561 ต่อ 4415	0-2650-0467
ผอ.ผอน.ปก.1(นางทักษิณา พนิชานันท์)	081-267-2200	0-2253-0561 ต่อ 4404	-
<b>กระทรวงอุตสาหกรรม</b>			
ปลัดกระทรวงอุตสาหกรรม	-	0-2202-3201	0-2202-3060
ศูนย์รับแจ้งเหตุ กระทรวงอุตสาหกรรม	-	0-2202-3162	0-2202-3060

หน่วยงาน/สายบังคับบัญชา	สายด่วน/มือถือ	โทรศัพท์	โทรสาร (FAX)
<b>ผู้อำนวยการควบคุมภาวะฉุกเฉิน</b>			
ผอ.สน.บอ.(นางกรกฎ รั้วมี)	086-899-5027	035-258-410	035-258-411
ผจก.ทั่วไป (นายวรวิทย์ อนุรักษวงศ์ศรี)	081-814-1922	0-2275-4364	02-277-6852
<b>ทีมประชาสัมพันธ์</b>			
นางณัฐมน คุ่มพร้อม	081-668-1954	035-258-400	035-258-401
น.ส.จิรวรรณ มณีรัตน์	089-744-2357	035-258-412	035-258-411
น.ส.กมลวรรณ อางสุรินทร์	082-796-6469	035-258-395	035-258-402
น.ส.ปิยมาภรณ์ พลจันทิก	085-638-4197	035-258-395	035-221-207
<b>ผู้ประสานงาน</b>			
นางสุชาดา ไกรนุกูล	089-667-3457	035-258-409	035-258-411
น.ส.ธนภัสสรร์ จำนงค์เวช	089-449-1931	035-258-395	035-258-402
น.ส.ปิยวดี โกศลานันท์	081-696-1949	035-258-395	035-221-207
นางรุ่งนภา มณีเกษมสุข	089-084-9961	035-268-268	035-268-269
<b>ทีมระงับเหตุ</b>			
นายวิทยา พัฒนศิริ	086-815-4091	035-258-405	035-258-411
นายแดง คำสืบ	089-793-8408	035-258-395	035-221-207
นายไมตรี แก้วอยู่	086-060-7728	035-258-395	035-221-207
นายนิพล อุ๋นสุทอง	083-212-7675	035-258-395	035-221-207
นายสำเร็จ สนโสม	087-371-6299	-	035-221-207
นายวิไล ร้อยเต๊ะ	086-162-4357	-	035-221-207

หน่วยงาน/สายบังคับบัญชา	สายด่วน/มือถือ	โทรศัพท์	โทรสาร (FAX)
<b>ทีมสื่อสารและประสานงาน</b>			
นางดวงกมล แจ่มจันทร์	062-918-2986	035-258-395	035-221-207
นางพนิดา เกตุปมา	097-051-8427	035-258-395	035-221-207
นายปาวิณ พันธุ์พีช	084-120-7080	035-258-395	035-221-207
นายธวัชชัย ลีม่วงค์	083-019-3323	035-258-395	035-221-207
น.ส.วารีย์ นิมนวล	081-641-4300	035-268-268	035-268-269
<b>ทีม Utility</b>			
นายพีระ แก้วมูข	086-766-2320	-	-
นายวรพจน์ มุนีรัตน์	089-180-7871	-	-
นายกฤษดา คำประด้า	086-511-8130	-	-
นายณรงค์ สุขเกษม	089-903-4747	-	-
นายจรัญ เลื่อนกวาง	081-293-0362	-	-
นางสาวมนัสนันท์ งามถ้อย	082-585-3300	035-268-268	035-268-269
นายชัยวัฒน์ จิราพรพันธุ์	098-854-3539	035-268-268	035-268-269
<b>ทีมสนับสนุน</b>			
นางประทุม คำสืบ	086-532-7315	035-258-400	035-258-401
น.ส.เบจวรรณ รักถนอม	081-560-5459	035-258-395	035-221-207
นางศรีกานต์ พรหมพิราม	092-660-1125	035-258-412	035-258-411
นายปราเมต สมอน้อย ทน. รปภ.	089-081-2145	-	-
เจ้าหน้าที่ รปภ.ทุกนาย	วิทยุสื่อสาร 245 MHz ช่อง 76	-	-

3) โทรศัพท์สื่อสาร หน่วยงานราชการ/ป้องกันและบรรเทาสาธารณภัย

ลำดับ	หน่วยงาน	โทรศัพท์/Hotline
1	ผู้ว่าราชการจังหวัดพระนครศรีอยุธยา ดร.สุจินต์ ไชยชุมศักดิ์	035-336-536 , 035-346-555
2	รองผู้ว่าราชการจังหวัดพระนครศรีอยุธยา (1) นายเรวัต ประสงค์	035-336-577
3	รองผู้ว่าราชการจังหวัดพระนครศรีอยุธยา (2) นายขจรศักดิ์ เจริญโสภา	035-336-538
4	รอง ผอ.กองอำนวยการรักษาความมั่นคงภายใน พ.อ.รณวุธ เรืองสวัสดิ์	035-742-773
6	นายอำเภอบางปะอิน นายสามารถ สุวรรณมณี	035-261-270 081-867-3009
7	สำนักงานอุตสาหกรรมจังหวัดพระนครศรีอยุธยา นายประเสริฐ โขจิตพิรุณ	035-336-581 , 035-336-579 081-302-5975
8	พัฒนาสังคมและความมั่นคงของมนุษย์จังหวัด นายวิชัยพร ไชยรัตน์	035-345-367 ต่อ 2 , 035-335-857
9	สำนักงานทรัพยากรธรรมชาติและสิ่งแวดล้อมจังหวัด นางสาวมาลี ศรีรัตนธรรม	035-336-356
10	ประชาสัมพันธ์จังหวัด พระนครศรีอยุธยา นางนิตยา หิรัญประดิษฐ์	035-336-550 , 035-346-848

ลำดับ	หน่วยงาน	โทรศัพท์/Hotline
11	สนง.ป้องกันและบรรเทาสาธารณภัย จ.พระนครศรีอยุธยา นายอุดมศักดิ์ ขาวหนูนา	035-335-161 , Hotline : 1784 089-969-6747
12	ศูนย์ปฏิบัติการฉุกเฉิน	0-2298-2404-5 , Hotline : 1650
13	งานป้องกันและบรรเทาสาธารณภัย ทต.คลองจิก	035-269-755 ต่อ 107
14	งานป้องกันและบรรเทาสาธารณภัย ทต.บางกระสั้น	035-335-222 ต่อ 18
15	งานป้องกันและบรรเทาสาธารณภัย ทต.ปราสาททอง	035-262-818 ต่อ 23
16	งานป้องกันและบรรเทาสาธารณภัย ทต.บางปะอิน	035-261-171 ต่อ 17
17	งานป้องกันและบรรเทาสาธารณภัย ทต.เชียงรากน้อย	035-746-051-3
18	งานป้องกันและบรรเทาสาธารณภัย ทต.พระอินทราชา	035-361-262

#### 4. โทรศัพท์สื่อสาร สถานีตำรวจ

ลำดับ	หน่วยงาน	โทรศัพท์
1	สถานีตำรวจภูธรบางปะอิน	035-220-060
2	ป้อมตำรวจ นิคมฯบางปะอิน	035-258-191
3	สถานีตำรวจ จังหวัดพระนครศรีอยุธยา	035-243-444

#### 5) โทรศัพท์สื่อสาร โรงพยาบาล/มูลนิธิ

ลำดับ	หน่วยงาน	โทรศัพท์/วิทยุสื่อสาร
1	บริการแพทย์ฉุกเฉิน	Holline : 1669
2	โรงพยาบาลบางปะอิน	035-220-058 ต่อ 110

ลำดับ	หน่วยงาน	โทรศัพท์/วิทยุสื่อสาร
3	โรงพยาบาลพระนครศรีอยุธยา	035-211-888
4	โรงพยาบาลการุญเวช (บางปะอิน)	035-315-100
5	โรงพยาบาลราชธานี	035-355-555-7
6	มูลนิธิร่วมกตัญญู จ.พระนครศรีอยุธยา	035-244-182 (161.860 MHz)
7.	มูลนิธิป่อเต็กตึ๊ง(พุทไธสวรรย์) จ.พระนครศรีอยุธยา	035-244-182 (168.775 MHz / CB : CH 51)
8	สมาคมอยุธยาหัวใจ(หน่วยกู้ภัยอยุธยา)	035-252-462 (168.275 MHz / CB : CH 35)

6) โทรศัพท์สื่อสาร ผู้เกี่ยวข้องที่อาจได้รับผลกระทบ ชุมชน/โรงงาน

ลำดับ	หน่วยงาน	โทรศัพท์
1	อำเภอบางปะอิน	035-261-270
2.	เทศบาลตำบลคลองจิก	035-220-069
3.	กำนันตำบลคลองจิก	081-171-6329
4	เทศบาลตำบลบางกระสั้น	035-355-222
5	กำนันตำบลบางกระสั้น	086-131-7041
6	โรงงาน/สถานประกอบการภายในนิคมฯบางปะอิน	* ตามบัญชีรายชื่อติดต่อฉุกเฉิน

7) รายการเครื่องมือและอุปกรณ์ในการระงับเหตุฉุกเฉินของนิคมฯ

ที่	รายการ	คุณสมบัติ/สมรรถนะ	จำนวน	หมายเหตุ
1	น้ำดับเพลิง ( 8,000 ลบ.ม.)	FIRE HYDRANT	100 หัว	ทุกๆ 200 เมตร
2	รถดับเพลิง บรรทุกน้ำ	ความจุ 4,000 ลิตร	1 คัน	
3	รถบรรทุกน้ำ	ความจุ 12,000 ลิตร	1 คัน	ช.การช่าง
4	โฟม LIGHT WATER :AFFFF	ถังละ 5 แกลลอน	4 ถัง	
5	หัวฉีด PROTEK รุ่น 369	สามารถปรับม่านน้ำ	2 หัว	
6	กระบอกหัวฉีดน้ำลำตรง	เปลี่ยนหัวฉีด 6 หัว	2 อัน	
7	หัวฉีดน้ำยา	สำหรับฉีดน้ำยาโฟมฟองกล	1 หัว	
8	ข้อต่อหัว FIRE HYDRANT	เกลียวในทางส่งชนิดสวมเร็ว	1 หัว	
9	สายส่งน้ำดับเพลิง	ขนาด 2 นิ้วครึ่ง	5 เส้น	
10	เครื่องสูบน้ำเสีย	คูโบต้าชนิดเคลื่อนย้าย	1 ชุด	
11	ชุดผจญเพลิง	หมวก เสื้อ รองเท้า	5 ชุด	
12	ถังดับเพลิงชนิดมือถือ	ผงเคมีแห้ง	5 ถัง	
13	รถกระบะ	สนับสนุน	4 คัน	